


LE FLOU SUR LA LANGUE

APPUYER
PARLLR

UNE ÉMOTION DE RADIO FRANCHEMENT PROVINCIAL
CREATION 2023 LES HARMONIQUES DU NÉON



**Certes il y a la voix et,
pour ne se fier qu'au son, il y a la voie.
La voie est faite pour aller
alors que la voix semble faite pour parler.
On pourrait donc penser qu'il y a eu
la voix grâce à quoi parler est advenu.
De même il y aurait la voie et il ne reste
plus qu'à aller où elle mène.
Suivre la voie tracée est donc à la
portée de l'être le plus humble.
La voix est trace ?
Si oui, cette trace, il faut l'emprunter.
Mais on sait bien que l'obligatoire
invite à l'esquive ;
d'où la liberté.**

Fernand Deligny, *L'Arachnéen et autres textes*, éd. L'Arachnéen, 2008

Initiée par Anne-Laure Pigache et Mathias Forge, LE FLOU SUR LA LANGUE, est d'ores et déjà une émission mensuelle sur Radio Campus Grenoble. Elle deviendra bientôt un spectacle jouant avec les codes du plateau radio en public.

Cette émission s'organise autour d'un jeu qui tend à tordre la conversation, et par là même, faire dériver la pensée des deux animateur-rices et leurs invité-es. Le langage devient une matière, la réflexion une rivière, et nous baignons dans un **univers profondément dadaïste** dans lequel chaque intervenant-e peut prétendre à l'exercice d'une rhétorique précaire, néanmoins lumineuse.



L'art véritable est le jeu et le jeu est l'une des plus immédiates de toutes les expériences.

Hakim Bey, *Sermons Radiophoniques*, éd. Le mot et le Reste, 2011

LE FLOU SUR LA LANGUE tente de compresser, dilater ou esquiver le lien a priori évident entre pensée et parole. En tant qu'intervenant-e et en tant qu'auditeur-rice, nous sommes invité-es dans une zone plus ou moins inconfortable qui modifie nos canaux de pensée habituels. On pensait avoir compris. On s'était trouvé malin-e pour l'occasion. On avait éclairci le problème. On avait trouvé les bons mots pour le dire mais tout d'un coup, la langue a fourché et **la réflexion bifurquée**. Le protocole, le cadre et l'accompagnement proposés par les deux animateur-ices étant moelleux et ludique, on accepte volontiers de plonger, d'être dépassé-e, débordé-e, et l'on fera un point sur la situation plus tard.

**LE FLOU
SUR LA LANGUE**

Les questions se fabriquent, comme autre chose. Si on ne vous laisse pas fabriquer vos questions, avec des éléments venus de partout, de n'importe où, si on vous les « pose », vous n'avez pas grand-chose à dire. L'art de construire un problème c'est très important : on invente un problème, une position de problème, avant de trouver une solution. [...] Le but, c'est de ne pas répondre à des questions, c'est de sortir, c'est d'en sortir. Beaucoup de gens pensent que c'est seulement en ressassant la question qu'on peut en sortir. C'est très pénible. On ne va pas cesser de revenir à la question pour arriver à en sortir. Mais sortir ne se fait jamais ainsi. Le mouvement se fait toujours dans le dos du penseur, ou au moment où il cligne des paupières.

Gilles Deleuze & Claire Parnet, *Dialogues*, éd. Champs Flammarion

LE BUT



OÙ EN EST LA SITUATION ?

TORSION DU LANGAGE

LE FLOU SUR LA LANGUE est présentée par deux animateur-rices dévarié-es qui s'attachent scrupuleusement à déconstruire la langue pour atteindre une pensée qui fait du bruit. Chaque émission rassemble entre 2 et 4 invité-es. La discussion – a priori semblable à celles des émissions les plus érudites du monde de la radio – intègre plusieurs contraintes de langages qui s'organisent autour d'un jeu de plateau, empêchant ainsi les habitudes convenues de l'antenne, et favorisant **une pensée meuble et pour ainsi dire, bancale.**

LES SUJETS DE L'EMISSION

Il n'y a pas de sujet commun prédéfini. Le protocole du jeu inclut en préambule un moment d'introspection pour chaque intervenant-e, lui donnant l'occasion de cerner une question qui concerne une ou quelques **préoccupations actuelles.** Il ou elle prendra alors en charge cette question tout au long de l'émission, formulée de façon plus ou moins équivoque. Chaque question se déploie au cours du jeu, et fabrique un maillage. Des liens se créent, une carte se dessine et nous en profitons. LE FLOU SUR LA LANGUE est un plateau radio qui permet en quelque sorte de s'émanciper par la pratique de la polysémie. On y met au travail des questions clés, sans être spécialiste mais en y prétendant joyeusement pour l'occasion.

Comment ne pas se faire envahir ? Comment reconnaître avant de subir ? Que faire des récurrences et des répétitions ? Qu'est-ce que sortir du cadre ? Rouler lentement est-il suffisant ? Peut-on avoir vécu quelque chose qui n'a pas été ? Qu'est-ce que l'ancrage ? Vaut-il mieux ne rien prévoir ? Peut-on faire un pas de côté sans être décalé ? Quelle est ma dose ? Qu'est ce qui nous cerne ? Suis-je suspecte ? Qu'est-ce que tracer un cercle ? Qu'est-ce qui vous pousse ? Comment se mettre à l'aise ? Qu'est-ce que la maison peut supporter ?

**NE RÉPÈTE QUE
QUELQUES
MOTS**

**CHANGE DE
LANGUE**

Joue avec
LE VOLUME
de ta parole

Tu butes sur des
mots et du fais des
BUG

Parle
**SANS CORDES
VOCALES**

**RÉPÈTE EN
ZOTANT**

**R É P È T E
B O U C H E
F E R M É E**

Parle et parfois tu
restes **BLOQUEE** sur
une **CONSONNE**

Toutes les voyelles
sont des
O

Fais
DES SAMPLES
dans ta parole

**PARLE
EN LISTE**

**RÉPÈTE LA PA-
ROLE EN MO-
NOVOYELLE**




EST-IL POSSIBLE D'ÊTRE SÉRIEUX MAIS PAS SOBRE ?

PLATEAU RADIO ET JEU DE PLATEAU

LE FLOU SUR LA LANGUE suggère grâce à un jeu de cartes, une série de contraintes de prononciation, d'énonciation en s'appuyant sur divers paramètres. Le jeu permet une circulation de la parole plus ou moins troublée, les codes de la conversation sont distordus, ce qui nous fait entendre des enchevêtrements qui finissent par sembler clairvoyants. La pensée n'est plus une réflexion analytique claire mais plutôt une cartographie insulaire, un paysage d'idées plus ou moins conscientes, multiples et simultanées. **Une tentative poétique et musicale.**

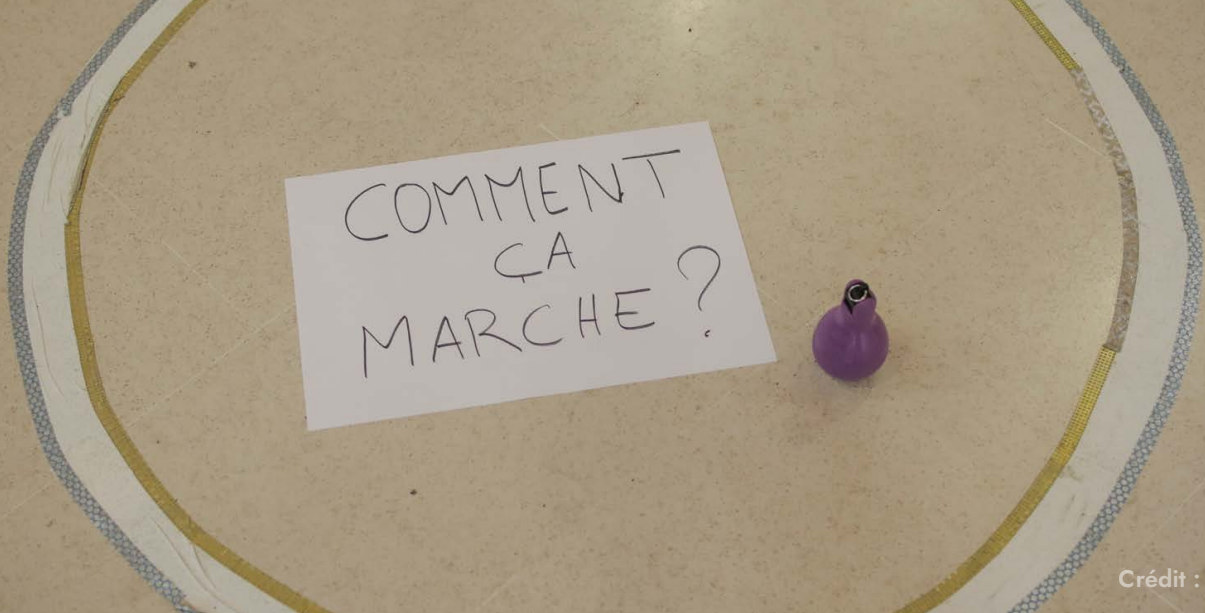
Il s'agit bel et bien d'un jeu de plateau qui rassemble une équipe unique de joueurs et joueuses. Un jeu d'une micro-société qui s'expose le temps d'un soir. Ils et elles sont disposé-es autour de la table et se font passer des cartes, se lancent des défis, se font des croche pattes. On peut alors observer la solidarité à l'oeuvre dans cette entreprise vertigineuse. Ils et elles ont une complicité qui se structure et se densifie grâce à **des règles obscures, des alliages ou des accordages hors micro...** On nous cache des choses pour nous faire entendre des prouesses mais les invité-es s'exposent dans une relative fragilité car ils et elles sont concentré-es et sollicité-es par le jeu. Nous sommes complices de l'organisation de cette équipe qui prend le risque d'une **randonnée vertigineuse à travers le langage, la pensée et le reste.**



Parler c'est d'abord ouvrir la bouche et attaquer le monde avec, savoir mordre. Le monde est par nous troué, mis à l'envers, changé en parlant. [...] Parler c'est faire l'expérience d'entrer et de sortir de la caverne du corps humain à chaque respiration : il s'ouvre des galeries, des passages non vus, des raccourcis oubliés, d'autres croisements ; on avance en écartèlement ; il faut traverser par des chemins incompatibles, les franchir d'un seul pas à l'envers et d'un souffle. C'est un travail de terrassement dans le souterrain mental.

Valère Novarina, *Devant la parole*, P.O.L éditeurs, 2010

PARLER



Crédit : Kristof Guez

LE DIRECT

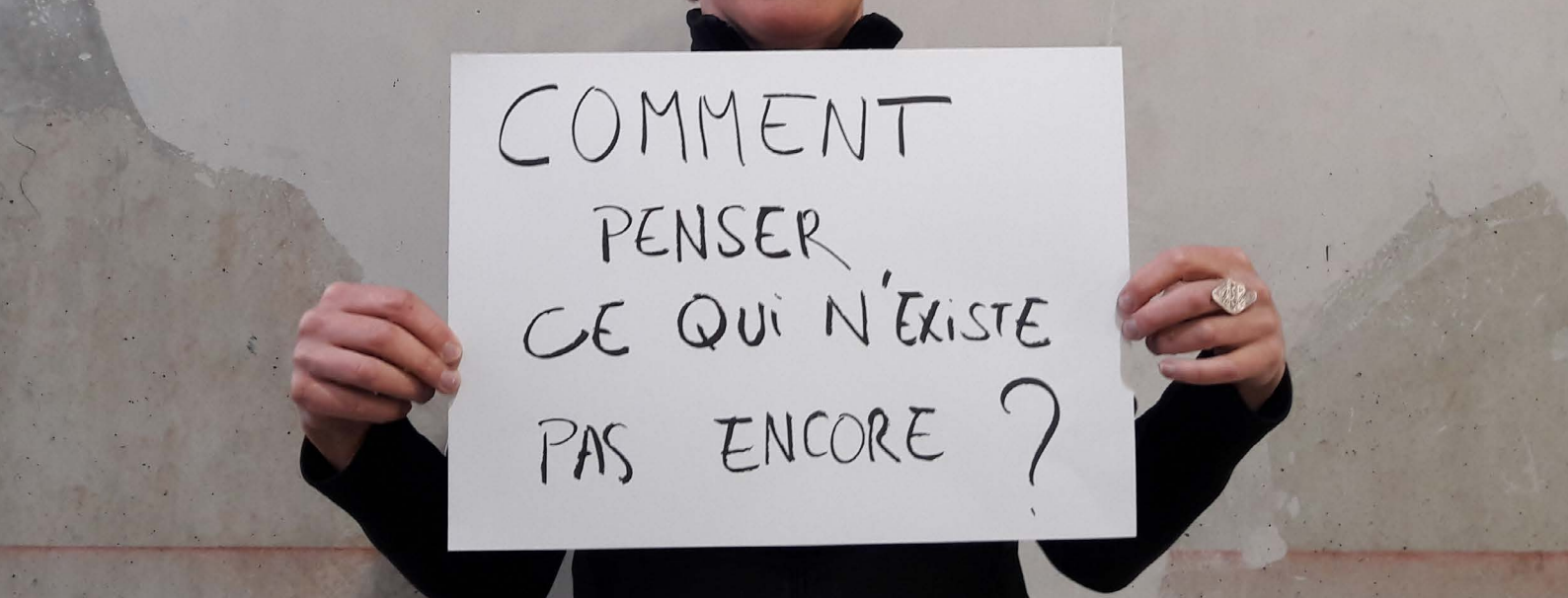
LE FLOU SUR LA LANGUE est une émission qui explore le format particulier du direct radiophonique, où le public invisible est fantasmé. Le public est là, pourtant, dans l'alentour plus ou moins proche. Occupé. Disponible. Toute spéculation à son encontre est permise. La radio s'invite dans les moindres recoins de l'intimité des auditeur-rices. Une errance dans la corporéité de la parole se glisse dans une situation quotidienne, ici et là.

OUTILS D'ÉCRITURE

La composition de l'émission, à proprement parler se structure avec **les éléments essentiels de la radio** : générique, introduction, présentation des invité-es, rituel de début, reportage, chronique, jingles, inserts de témoignages ou paroles extérieures... Nous affinons progressivement un lexique dédié et un habillage inédit pour envelopper cette émission hors du commun.

La composition de l'émission est envisagée comme une pièce musicale en glissant délicatement des **séquences et recettes incontournables d'émissions radio de référence** (La Grande Table, Par les Temps qui courent, Les Chemins de la Philo, Le temps du Débat...). Il y a un écart à jouer entre des envolées excentriques et des interventions plus normées, tout en veillant à maintenir une certaine urgence propice à la radio, et sa gestion du temps inégalable.

Aussi, nous prévoyons une mise en espace du son, un traitement par tableau qui correspond aux séquences de l'émission et qui clarifie le rapport des voix entre elles et leurs excès. Cette émission travaillant **une double adresse, vers les auditeur-rices et vers les spectateur-rices**, il est probable que de nouveaux élans surgissent pour l'occasion afin de dynamiser ou disloquer concrètement le dit plateau radio, et l'on s'en réjouit.

A person wearing a black long-sleeved shirt is holding a white rectangular sign with both hands. The sign has handwritten text in black ink. The person's right hand has a ring on the ring finger. The background is a plain, light-colored wall.

COMMENT
PENSER
CE QUI N'EXISTE
PAS ENCORE ?


UNE DOUBLE ADRESSE

LE FLOU SUR LA LANGUE a lieu jusqu'à présent dans l'intimité des studios radio. La prochaine étape est de mettre en scène ce plateau radio. Chaque fois que nous jouerons, **l'émission sera diffusée en direct sur une fréquence locale** afin de permettre une double adresse en direction des auditeur-ices de la radio, et des spectateur-ices. Le public en présence est témoin de l'émission en cours. Sa **complicité** est aiguisée grâce à une écriture malicieuse qui met en scène les coulisses de la radio, mais son écoute est soignée grâce à un dispositif adéquat lui permettant de baigner dans les jeux de langage en cours tout autant que l'auditeur-ice.

LA MISE EN SCENE DU PLATEAU RADIO

La régie de l'émission, élément central de la radio, a une place privilégiée dans la scénographie. Il s'agit bien de donner à voir le **côté presque artisanal de l'émission tout en exposant la fabrication technique de la radio**, les ressorts du jeu qui soutiennent la conversation (et qui ne sont pas énoncés à l'antenne), ainsi que les rapports de complicité via la communication hors micro. On pourrait dire que l'on fait croire aux spectateur-ices que nous sommes affairé-es par l'élaboration en temps réel d'une émission de radio, à laquelle ils et elles ont le loisir, pour ne pas dire le privilège d'assister. Mais, nous savons que toute la petite gymnastique que cela convoque est un spectacle délicieux, et l'on en joue. **Feignant de lui tourner le dos, on lui adresse bel et bien la plupart de nos faits et gestes.**

D'un point de vue scénographique, il y a une table autour de laquelle sont assis-e-s les invité-e-s et les animateur-ice-s, des papiers, des stylos, des bouteilles d'eau, des chaises de bureau, des micros et leur bonnette de couleur, une lumière rouge pour la prise d'antenne, une banderole, une horloge qui égrène les secondes en pointillés... Un environnement sobre, mais suffisamment exotique pour nous déplacer dans une atmosphère évoquant **le studio radio.**



Tout ce que je peux dire c'est que lorsque la conscience est éclipsée, ce qui apparaît surprend et vaut la peine d'être regardé un peu de la manière que le sont les éclipses de soleil qui, à chaque fois, nous en apprennent sur ce qu'il en est de ce soleil que nous croyons voir alors que nous n'en voyons guère que notre aveuglement.

Fernand Deligny, *L'Arachnéen et autres textes*, éd. L'Arachnéen 2008

REGARD

QU'EST-CE QUE NOUS ANIMONS ?

Anne-Laure Pigache est celle qui **transmet le jeu car elle manie les contraintes de la langue** depuis longtemps. Elle accompagne les invité-es en douceur dans le risque à se lancer dans la parole au micro. Durant l'émission c'est elle qui veille à une certaine dynamique dans la conversation, elle insuffle l'âme, interroge, titille, joue avec le sens et relie. Elle orchestre et garde le fil des questions en cours, mais peut tout aussi bien déroger à la règle grâce à certaines cartes joker pour faire sursaut ou contrepoint.

Mathias Forge est celui qui **prend en charge la structure de l'émission, les ponctuations, ruptures et changements de registres** qu'elle nécessite pour éveiller l'écoute. C'est aussi l'animateur qui ajoute des sons, des accidents qui se glissent ou des paysages qui enrobent la parole. Il peut aisément s'octroyer un rôle quelque peu méta en ajoutant des consignes dédiées en douce, en initiant des apartés ou en faisant surgir une personne extérieure par téléphone pour brouiller les pistes. En plus de sa parole, il a à sa disposition deux magnétophone k7 Phillips D6350 et une playlist de sons pour envelopper, empêcher, agiter ou brouiller la conversation.

Il y a **un groupe d'invité-es différent à chaque émission**. Anne-Laure et Mathias sont là pour veiller à la constitution d'un groupe mixte et propice. Deux invité-es sont convié-es à chaque émission, et participeront à une petite journée de préparation afin de se familiariser avec les outils. Nos deux animateur-ices sont impliqués vivement dans la conversation, mais se répartissent les tâches au gré de leur compétence afin d'assurer un encadrement soutenant pour les invité-es, leur permettant ainsi de plonger en toute sécurité dans cette expérience vertigineuse. Chaque invité peut alors manifester son enthousiasme auprès de ses proches en disant librement : « J'ai été invité-e à une émission de radio ».

Yoann Coste accompagne le projet pour toutes les nécessités de mise en onde et de mise en espace du son. Il est le technicien en présence, celui qui orchestre l'émission grâce à des bascules, des jingles, des virgules sans se priver de prévenir, encourager ou faire des signes plus ou moins ostensiblement. Il peut si besoin rassurer les invité-es ou leur glisser des choses à l'oreille pour plus de confort. C'est en quelque sorte celui qui **pose le cadre de la prise d'antenne, qui permet que tout cela advienne, qui est le garant du temps et qui saura le rappeler**.

Anne-Julie Rollet a un rôle hybride. Elle se glisse discrètement dans le flot de la conversation sur la première moitié de l'émission, grâce à son **magnétophone REVOX** camouflé et à toute une gamme de sons délicats, subliminaux, créant un trouble qui participe à la tension du moment. Elle a aussi le loisir de tordre la parole d'un-e des participant-es. Elle apparaît dans une seconde moitié en tant que **chroniqueuse autour de la table, porteuse de la question centrale** qui fera l'objet d'un débat plus animé, dans lequel elle s'investira avec authenticité. Le REVOX resurgira pour un ou deux défis, chahutant la parole investie par un-e des invité-es. Sa présence sera à la fois troublante et rassurante.



ANNE-LAURE PIGACHE **vocaliste et performeuse**

Œuvrant dans le champ de la poésie sonore, à la croisée du théâtre et de la musique expérimentale, Anne-Laure Pigache s'intéresse à l'état d'improvisation et à la qualité de présence que cet état donne aux performeurs. Vocaliste, elle explore plus particulièrement la musicalité du langage. Observant la parole quotidienne pour en faire émerger une musique et une poétique, elle considère le langage comme événement sonore et s'intéresse aux typologies du parlé et à leur potentiel choral et musical. Par un jeu vocal manipulant la plasticité de la parole, ses performances questionnent la lisière entre son et sens. L'outil radiophonique est un terrain d'exploration qu'elle affectionne particulièrement.

MATHIAS FORGE **performeur, musicien**

Une attention particulière à l'écoute, la présence et au contexte. Un certain plaisir à créer par imprégnation, dans une relative urgence. Une tendre obsession à suivre des lignes : de bus, de train, GR, rivière... Une fâcheuse tendance à inventer des zones de frottement, Mathias Forge aime spécialement la chose « entre » et le trouble qu'elle génère. Il utilise le trombone, le piano préparé (toujours droit), le magnétophone K7 Phillips D6350, et bientôt le violoncelle. Il essaye de comprendre son corps et d'en explorer les potentiels. Il écrit, joue et danse pour le dehors avec la cie Jeanne Simone et la cie Twatt.

Il poursuit l'enquête de l'écoute, tâtonnant, alerte et fragile. Parfois, il effleure la musique expérimentale, la performance, le spectacle. pour le dehors qui met en scène deux écoutants et leurs extravagances.

Il est convié de plus en plus pour accompagner l'écriture de différents travaux, et/ou pour réfléchir à des propositions sonores soutenantes comme avec le Groupe Fantomas, la cie Nu ou la cie Véiculo Longo.

ANNE-JULIE ROLLET **musicienne, artiste sonore**

Anne-Julie Rollet compose et improvise de la musique électroacoustique. Elle s'intéresse particulièrement aux sonorités radiophoniques et à la voix des autres qu'elle explore et manipule, entre autres, à l'aide d'un émetteur et de plusieurs postes radios aux couleurs sonores hétérogènes. Son dispositif de jeu mêle outils analogiques et numériques, microphones, ordinateur, magnétophone à bande revox, objets hétéroclites et divers hauts-parleurs. Les sources qui composent sa matière musicale issues du réel, de corps sonores ou d'instruments sont captées, récupérées, détournées, transformées ou encore vrillées, puis projetées. Des sonorités qui aiment choisir la rencontre avec le vivant et le mélange avec d'autres pratiques artistiques.



YOANN COSTE **création sonore & régie son**

Au gré des projets et des rencontres, il s'occupe et s'amuse depuis 2008 à jouer au sonorisateur, preneur de son, créateur sonore et disc-jockey alimentaire. Il suit ou a suivi les groupes de musiques, participe à la création sonore de pièces contemporaines ainsi que de spectacles de rue.

Il a gardé un pied et même les deux dans la création sonore documentaire ou de fiction (balades sonores sous casque projets radiophoniques à géométrie et géographie variables, créations collectives et spontanées lors de projets pédagogiques). Musicien autodidacte et cultivant son faible pour les musiques improvisées, il joue la guitare et chante parfois.

EQUIPE

PRODUCTION, DISTRIBUTION ET CALENDRIER

Production : Les Harmoniques du Néon

Co-production & accueil en résidence : Studio-Théâtre de Vitry-sur-Seine ; Théâtre Municipal de Grenoble ; Noirlac - CCR ; Athénor Scène Nomade - CNCM ; La Pop ; Radio Campus Grenoble ; Théâtre des Peupliers à Grenoble ; L'Atelier du Plateau autres partenaires de production en cours de recherche

Soutiens : DRAC Auvergne-Rhône-Alpes - à solliciter au titre des aides à projet 2023 : Région Auvergne-Rhône-Alpes, Département de l'Isère, Ville de Grenoble, CNM, Adami, Spedidam

Distribution

Écriture et composition : Mathias Forge et Anne-Laure Pigache

Avec : Anne-Laure Pigache (animatrice), Mathias Forge (animateur), Anne-Julie Rollet (chroniqueuse), Yoann Coste (technicien) et les invité-es

Régie son : Yoann Coste

Création lumière : en cours

Scénographie : Benoît Moderat d'Otemar et l'Atelier Décor – TMG

Regard extérieur : Julie Lefèbvre

Assistant-e à l'écriture : en cours

Réalisation & édition du jeu de cartes : Brice Hugonnet

Administration / production / diffusion : Amandine Banal et Capucine Jausaud

2020-2021 / Phase de laboratoire #1 :

nov 2020 > mai 2021 émissions mensuelles #1 à #7 sur Radio Campus Grenoble (38)
juin 2021 présentation du Flou sur la langue dans le cadre du séminaire Rencontres de la création musicale mise en place par le GMEA-CNCM d'Albi à l'Abbaye de Sylvanès (81)

2021-2022 / Phase de laboratoire #2 :

oct 2021 > nov 2022 émissions mensuelles #8 à #16 sur Radio Campus Grenoble (38)
nov 2021 résidence de recherche autour de la voix à Grenoble (38) 5 j
janv 2022 workshop + performance-test pour « Le son des langues » au GMEA-CNCM d'Albi (81) 1 j
janv > fév 2022 tournée de radios associatives: Grenoble (38), Millau (12), Albi (81), Raissac-sur-Lampy (11), Reillanne (04), St Hippolyte-du-Fort (30), Valence (26), Dieulefit (26), Marseille (13) 11 j
mars 2022 résidence stage d'observation à Radio France Paris (75) 6 j
mars 2022 émission enregistrée en public à L'Atelier du Plateau à Paris (75) 2 j
avril 2022 résidence de recherche autour de la voix à Grenoble (38) 5 j
juin 2022 participation à la Journée de repérage artistique #7 à La Pop (Paris)
sept 2022 résidence de recherche à Grenoble (38) 5 j

2022-2023 / Résidences de création

janv 2023 conception du jeu de carte 3 j
janv > fév 2023 émissions mensuelles #16 et #17 sur Radio Campus Grenoble (38)
mars 2023 workshop + travail au plateau + répétition publique à Athénor – CNCM St Nazaire (44) (44) 6 j
élaboration et réalisation du lexique sonore à Noirlac - CCR (18) 5 j
avril 2023 réalisation de la scénographie par l'Atelier Décor du TMG, Grenoble (38) 3 semaines
réalisation du jeu de carte 3 semaines
mai > juin 2023 résidence de création + répétitions publiques au Studio Théâtre de Vitry (94) 10 j
oct > nov 2023 résidence de création au TMG, Grenoble (38) 5 j
nov 2023 résidence de création au Studio Théâtre de Vitry-sur-Seine (94) 9 j
1 > 4 déc. 2023 premières de la création au Studio Théâtre de Vitry-sur-Seine (94)

Anne-Julie Rollet et Anne-Laure Pigache, artistes associées au sein des Harmoniques du Néon créent des oeuvres de musique électroacoustique et de poésie sonore considérant la parole comme lieu d'interaction entre l'intime et le social, le langage comme évènement sonore et musical. Elles mettent en scène la distorsion du langage et de l'écoute avec un intérêt pour le « frottement avec le réel ».

Depuis 2012, les créations éclectiques vont de l'installation, au concert, à la création radiophonique ou à la performance dans tout type de lieu, intérieur, extérieur, quotidien, anodin, muséal ou sur les ondes radio. Différentes équipes artistiques sont réunies suivant les créations.

Par ailleurs les Harmoniques du Néon inventent des objets artistiques en lien avec la psychiatrie qui questionnent plus largement le rapport à la norme.

Les Harmoniques du Néon reçoit l'aide à la structuration de la DRAC Auvergne Rhône-Alpes, ses projets et créations sont régulièrement soutenus par la Région Auvergne Rhône-Alpes, le Département de l'Isère, la Ville de Grenoble, la SACD, l'Adami et la Spedidam. L'ONDA et l'Institut Français soutiennent la diffusion de certaines pièces du répertoire.

**LES HARMONIQUES
DU NEON**

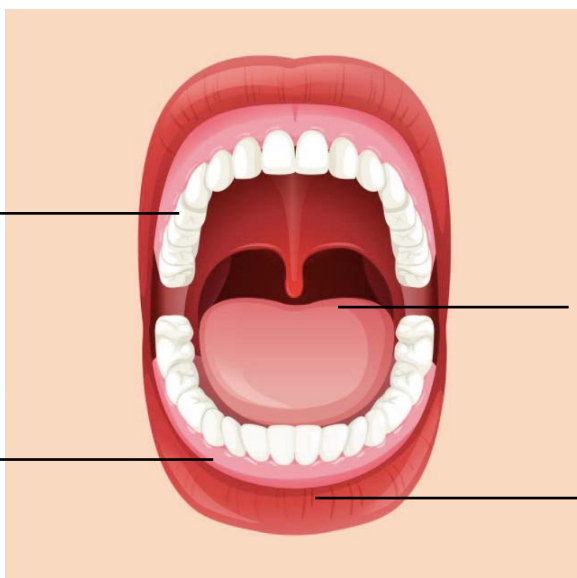
CONTACTS

LES HARMONIQUES DU NEON

Les Cies Réunies / Théâtre des
Peupliers - 2 rue des Trembles
38100 Grenoble
lesharmoniquesduneon@gmail.com

ARTISTES ASSOCIÉES

Anne-Laure Pigache
+336 63 24 66 70
www.annelaurepigache.fr
Anne-Julie Rollet
+336 20 72 47 61
www.anne-julierollet.com



ADMINISTRATION - PRODUCTION

Amandine Banal
+336 70 95 75 23
lesharmoniquesduneon@gmail.com

DEVELOPPEMENT - DIFFUSION

Capucine Jausaud
+336 84 28 88 34
bonjour.lesharmoniquesduneon@gmail.com

WWW.LESHARMONIQUESDUNEON.COM